

LUCETTE ET DANIEL CLAUDEL LE SITE DE VOSGELIS EST BIEN SECURISÉ

Internet, ce n'est pas pour nous. C'est sans doute ce qu'ont pensé Lucette et Daniel Claudel lorsque, à la fin du siècle dernier, le virus informatique s'est abattu sur des millions de personnes à travers le monde. Erreur. C'était sans compter sur leurs enfants qui, à l'occasion du remplacement de leur propre matériel, ont installé chez leurs parents, il y a cinq ans ordinateur, webcam et imprimante. Histoire de les initier au web.

UN MÉNAGE EXEMPLAIRE

Daniel et Lucette Claudel sont locataires de VOSGELIS, rue des Combattants d'AFN à Raon l'Etape, depuis quarante cinq ans. Entrés en 1966, ils ont aménagé leur logement pour en faire un nid douillet et confortable. L'espace vert privatif dont ils disposent est largement suffisant pour y stationner leur caravane. Ce qui autrefois était traité en potager est devenu gazon avec, cuisine oblige, un petit coin réservé aux condiments. L'endroit est calme, agréable, seulement troublé, au moment des récréations, par les cris des enfants des écoles maternelle et primaire proches....Une proximité des établissements scolaires dont s'est longtemps satisfaite Lucette, restée au foyer pour élever ses deux enfants. Ce n'est que plus tard qu'elle a travaillé dans un atelier de confection, avant d'intégrer la crèche de Raon l'Etape. Quant à Daniel, conducteur d'engin dans une entreprise du bâtiment de la région, il a vu naître les bâtiments de son quartier. Il a contribué à leur construction et y a rencontré, dans le même temps, celle qui devait devenir son épouse.

UN SEPTUAGÉNAIRE ACCRO À INTERNET

Le temps a passé. Nés à l'aube de la seconde guerre mondiale, Lucette et Daniel vivent aujourd'hui une retraite sereine mais active. Ancien combattant d'Afrique du Nord, Daniel est porte drapeau de l'association, président de section, vice-président d'une autre...C'est dire qu'il est mobilisé lors des manifestations patriotiques et pour des réunions et événements particuliers. Le vélo, la natation une fois par semaine à la piscine de Baccarat lui permettent d'entretenir sa forme. Avec Lucette, ils vont régulièrement en forêt et pratiquent le camping en été.

Et bien sur, chaque jour depuis cinq ans, ils consacrent du temps à surfer sur le web, à échanger des mails avec leurs amis, leurs enfants et leurs petits-



Des septuagénaires séduits par internet

enfants. Avec eux, ils conversent via la webcam lorsqu'elle veut bien marcher. Daniel est le plus accro. Il consulte tous les jours les Newsletter auxquelles il s'est abonné, recherche des photos anciennes de Raon l'Etape qu'il scanne. Il réalise aussi des albums à partir des photos de sa famille en remontant à plusieurs générations...Devant son écran, il jubile, clique et reclique à la recherche de la moindre information.

PAYER SON LOYER EN LIGNE

Dès que la possibilité de payer son loyer en ligne

lui a été offerte, M. Claudel s'est engouffré dans la brèche. Désormais, il règle dès réception de sa pension le montant de sa quittance. "Sans aucune inquiétude" dit-il car "je sais que votre site (1) est bien sécurisé". En revanche, pas question pour ce couple de commander et payer ses courses par internet. "Rester prudent dans le domaine, c'est indispensable" ajoute-il. Sage précaution. Il sait que sur la toile, se dissimule bien des arnaques.

(1) pour régler son loyer par internet: www.jepaieenligne.fr ou www.vosgelis.fr cliquer sur la fenêtre "je paie en ligne".

Performance Energetique

VOSGELIS MANDATE LA SOCIETE ANALOGIA

Dans le respect de la réglementation en vigueur, VOSGELIS a confié à la Société alsacienne ANALOGIA le soin d'établir le diagnostic de performance énergétique DPE de ses logements.

Afin de réaliser ces diagnostics au plus près de la réalité, la société Analogia se doit de visiter un certain nombre de logements représentatifs du patrimoine de VOSGELIS. Les premières visites auront lieu dès le début du mois d'octobre. A cette date, dès lors qu'un avis de passage sera apposé dans votre hall d'entrée, les locataires seront susceptibles de recevoir la visite du technicien appelé à prendre les mesures nécessaires à l'établissement de ces DPE. A vous de lui réserver le meilleur accueil.

Le diagnostic de performance énergétique DPE est un document important car il renseigne sur la consommation d'énergie ainsi que sur l'émission de gaz à effet de serre de votre logement. La mission de la société Analogia s'achèvera en mars 2012.



AVIS AUX LOCATAIRES

Conformément à la réglementation en vigueur, un diagnostic de performance énergétique (DPE) sera effectué prochainement dans vos logements.

Le technicien habilité susceptible de se présenter chez vous est Madame GERMAIN Isabelle.

Nous vous remercions par avance pour votre accueil et votre bonne collaboration.

ANALOGIA

VOSGELIS

LES RESEAUX SOCIAUX SUR INTERNET

Un réseau social est un site internet permettant à l'internaute de s'inscrire et de se créer une carte d'identité virtuelle appelée le plus souvent profil. Le réseau est dit social car il permet de communiquer avec d'autres personnes dites "amis" ou "contacts". C'est un outil remarquable pour créer et entretenir un dialogue ou une relation. Les réseaux sociaux ont révolutionné Internet. Ils utilisent tous les moyens proposés par Internet pour initier un dialogue, échanger, partager, écouter, entrer en relation avec... ».

Pour exemple: Facebook, Twitter, Google+, Donaki, Myspace, Flickr, Trombi.com, Copains d'avant, Viadeo, LinkedIn....

Le réseau social fonctionne à partir d'un double principe: les amis de mes amis sont mes amis (sauf sur Facebook où la notion d'amis est dissociée de "amis de mes amis" et les autorisations d'accès ne sont pas les mêmes) et les personnes qui partagent les mêmes centres d'intérêt que moi sont mes "amis". Mais à ne pas tchater avec n'importe qui.

FACEBOOK est un réseau social qui vous relie à des amis, camarades de classe, collègues de travail. Il vous permet de rester en contact avec vos amis et de partager avec eux vos photos, vos vidéos ou encore

vos humeurs...Facebook vous permet également d'être en contact avec des groupes d'amis qui partagent vos centres d'intérêt et vous informent de l'actualité de votre ville.

TWITTER est un outil de réseau social ou de micro-blogging qui permet d'envoyer gratuitement des messages brefs (140 caractères maximum) appelés tweets.

GOOGLE + a les mêmes fonctionnalités que Facebook sauf que Google + donne la possibilité de mieux contrôler les amis avec qui on souhaite partager ses communications.

COPAINS D'AVANT est un réseau social qui vous permet de retrouver vos amis d'enfance et camarades d'école après avoir indiqué les établissements scolaires que vous avez fréquentés. Vous pouvez communiquer en envoyant des messages gratuitement.

Il existe également des réseaux sociaux à vocation professionnelle comme VIADEO, LINKEDIN, XING...

Parmi les principales fonctionnalités et/ou raisons de créer son compte sur un réseau social professionnel: trouver du travail ou recruter, trouver des opportunités de travail, disposer d'un carnet d'adresses en ligne accessible et à jour.

INTERNET ET LA TERMINOLOGIE

Adresse électronique (e-mail address), se compose du nom de l'utilisateur, de l'@, du nom du provider, et d'un code pour identifier le pays ou encore la spécialité de l'utilisateur. ex: "toto@wanadoo.fr" ou "toto@tartanpion.com" (ici "com"=entreprise commerciale). Attention, surtout pas d'espaces dans l'adresse.

adresse IP (avec IP pour Internet Protocol) est un numéro d'identification qui est attribué à chaque branchement d'appareil à un réseau informatique.

ADSL, (Asymmetric Digital Subscriber Line) connexion haut débit sur une ligne téléphonique classique.

Blog (graphie alternative : blogue[1]) ou un cybercarnet[2] est un type de site web, ou une partie d'un site Web. Comme son étymologie l'indique (web log signifie journal de bord sur le web en anglais), un blog est sensé contenir régulièrement de nouveaux billets, c'est-à-dire des notes ou des articles agglomérés au fil du temps sur un sujet donné.

Bogue ou Bug, erreur de programmation qui provoque une anomalie de fonctionnement. Ne désespérez pas, vous en rencontrerez un jour ou l'autre!

Chat, (prononcez Tchat) est un système de dialogue en "direct" sur internet qui se déroule sur deux fenêtres de saisie de texte avec l'aide d'un logiciel dédié.

Cookie, c'est un petit fichier script que le serveur distant installe sur votre disque dur, comprenant des informations que le Robot pourra relire lors de votre prochaine connexion.

Votre ordinateur ne risque rien en ce qui concerne l'acceptation de cookie : ni virus, ni quoi que ce soit.

Domaine, c'est le nom qui identifie un serveur sur le Web et que l'on trouve à droite de l'@ pour le courrier électronique, ou dans le corps de l'URL. Il va de soi que chaque nom de domaine est unique et correspond bien à une seule machine serveur. Ici on comprend mieux la présence (même discrète) d'organismes de gestion du Réseau.

e-learning, programme de formation à distance sur Internet ou Intranet.

FAQ (frequently Asked Questions), ou Questions Fréquemment Posées, souvent traduit par "Foire aux questions", consiste à regrouper des questions fréquemment posées, surtout sur les groupes de discussion (news-groups) mais aussi sur certains sites. Il est toujours utile et bénéfique de consulter les FAQ lorsque vous en rencontrez et vous trouvez souvent réponse à une question fréquemment posée et d'ordre général sans importuner qui-conque et, même découvrir des réponses à des questions auxquelles vous n'auriez pas songé. Un site d'hébergement, un site marchand ou un site d'informations générales par exemple en présentent souvent.

Firewall (coupe-feu ou pare-feu), matériellement un ordinateur et des logiciels mis en place entre le réseau interne d'une entreprise par exemple et le réseau de l'Internet auquel elle se trouve reliée. Le pare-feu assure la sécurité dudit réseau tant contre les virus qu'à l'encontre des intrus, en filtrant les communications entrantes et sortantes.

Un forum est un espace de discussion publique (ou au moins ouvert à plusieurs participants). Les discussions y sont archivées ce qui permet une communication asynchrone (c'est ce qui différencie les forums de la messagerie instantanée).

Hacker, pas forcément un pirate mais plutôt un passionné d'informatique, qui ne rentre que lorsque la porte est ouverte, c'est-à-dire trouve une faille du système de protection en place pour pénétrer et en démontre la vulnérabilité.

Lien hypertexte, représenté le plus souvent par un mot souligné et de couleur différente du texte ou par une image, et en cliquant dessus permet aussitôt d'atteindre le document désigné par le lien et qui est alors affiché sur votre écran. Utilisé sur le WEB où les surfeurs peuvent en user et abuser.

Mot clé, Mot ou ensemble de mots utilisés par les Outils de recherche pour indiquer le document demandé.

Moteurs de recherche et Meta-moteurs, font partie des Outils de recherche.

MP3, format de fichier son.

MUR, page blanche d'un ami à qui on peut écrire. Cette page est lisible uniquement par les amis choisis.

Navigateur (browser), c'est un logiciel qui permet d'explorer et de consulter les pages du Web.

Newsletter, C'est un e-mail régulièrement envoyé par un webmaster à tous les abonnés de son site Web pour leur donner des informations sur les nouveautés et parfois traiter d'un sujet particulier.

Newsgroups, groupes d'internautes qui sur des sites classés par thèmes viennent soit poser une question, soit y répondre avec la plus large liberté d'expression (théorique suivant les serveurs).

Peer to Peer (De pair à pair) P2P, Si à l'origine désignait une technologie d'échange entre internautes, permettant à deux ordinateurs reliés à Internet de communiquer directement l'un avec l'autre sans passer par un serveur central. Au-delà, désigne le style qui permet une mise en commun à une vaste échelle de données ou de capacités, débouchant sur une réduction spectaculaire des coûts utilisés par exemple pour le téléchargement des fichiers MP3.

Phishing, (Carding ou Brand spoofing) consiste par l'intermédiaire d'un courrier non sollicité (spam) à attirer un internaute sur un site Web (en général celui d'une banque) mais qui n'est en fait qu'une copie très bien imitée du vrai. Il ne reste plus pour différents motifs qu'à piéger le visiteur qui va parfois donner en toute confiance, certains codes confidentiels exploités naturellement ensuite à ses dépens par les escrocs.

Spam ou Spamming, méthode qui consiste à envoyer des messages à caractère publicitaire en masse sans l'approbation de son destinataire. Si la définition du spamming n'est pas uniforme, dans son 20e rapport d'activité, pour l'année 1999 (paru le 5 juillet 2000) la Commission nationale informatique et liberté (CNIL) a proposé de le définir "comme l'envoi massif de courrier électronique non sollicité, le plus souvent à caractère commercial, à des personnes avec lesquelles l'expéditeur n'a jamais eu de contacts et dont il a capté l'adresse électronique dans des espaces publics d'internet."

URL (Uniform Ressource Locator), est une norme servant à définir l'adresse d'un site ou d'un fichier se trouvant sur le WEB. ex: http://perso.wanadoo.fr/toto

Virus, en informatique, un "virus" est un programme destiné à endommager, altérer, dégrader les informations qui circulent sur l'Internet et par voie de conséquence peuvent contaminer votre installation.

VOSGES NANA

UN MAGAZINE VOSGIEN RIEN QUE POUR LES FEMMES

Dernier né de la presse vosgienne, VOSGES NANA est un magazine qui "...s'adresse à toutes les femmes qu'elles soient petites, grandes, rondes, minces, brunes, blondes, rousses, jeunes, moins jeunes, issues de tous horizons et qui ont toutes droit à l'épanouissement" selon la rédactrice en chef Isabelle Gack dans son premier édito. Tiré en mille exemplaires, le premier numéro est disponible dans les kiosques depuis la mi-septembre.



Mode, conseils, beauté, cuisine, santé..., le rappel de manifestations à ne pas manquer, des idées de décoration, une bande dessinée "Les bonnes copines", la liste est longue des rubriques ludiques ou pratiques à découvrir en tournant les 68 pages de "Vosges nana". Nana sans S "**parce qu'il s'adresse à chacune de nous individuellement**" souligne Isabelle Gack.

Frais et enjoué comme le qualifient ses créateurs, "Vosges Nana" édité en petit format pour se glisser plus facilement dans le sac à main, devrait séduire un grand nombre de vosgiennes pour son concept et ses thèmes adaptés aux préoccupations des femmes.

EN FRANCE, INTERNET ET RÉSEAUX SOCIAUX EN CHIFFRES

Internautes (source Médiamétrie/NetRatings)

- janvier 2009 = 32,8millions
- janvier 2010 = 36,9millions
- janvier 2011 = 40,7 millions(24,2% de plus qu'en 2009). Chacun a passé près de 27h sur le web.

Les internautes passent 5% de leur temps sur les moteurs de recherche et 95% sur les sites Web.

en 2010

- 77% des internautes français sont inscrits sur un réseau social selon l'IFOP.
- 97% connaissent Facebook
- 20 millions de personnes ont un profil Facebook
- 11 millions postent un message chaque jour.
- 33 millions de français consultent au moins une fois un blog chaque mois
- 21% des internautes achètent un produit après avoir lu un blog
- 78% des internautes croient les recommandations des autres consommateurs
- en janvier 2010, 63% des internautes connaissent twitter (30 % de plus qu'en 2009)
- 1 milliard de vidéos consultées chaque jour sur youtube

NEUFCHATEAU

"FEMMES D'ICI ET D'AILLEURS" S'EXPORTE JUSQU'AU LUXEMBOURG

Générosité et disponibilité sont les maîtres mots de l'association "Femmes d'ici et d'ailleurs" créée à Neufchâteau en 2005 par sa présidente Mme Sheinur Sahin, comptable de formation. A ses côtés quelques femmes de bonne volonté parmi lesquelles la secrétaire Mme Véronique Bilquez, une infirmière à la retraite et son adjointe Mme Muhterem Uysal travaillent à l'insertion sociale et professionnelle et à l'intégration socio culturelle des femmes turques principalement. Une réussite.

Forte d'une trentaine d'adhérentes la plupart locataires de VOSGELIS, "Femmes d'ici et d'ailleurs" a su s'intégrer dans le paysage associatif néocastrien. Au-delà de l'intégration des femmes d'origine étrangère, dont la principale difficulté est de s'exprimer avec difficulté, voire de ne pas maîtriser la langue française, l'association conduit des actions particulièrement bien ciblées.

AU MENU CODE DE LA ROUTE ET CUISINE

Au programme de ses activités, un atelier d'initiation au code de la route mis en place en relation avec la Prévention Routière, a d'ores et déjà permis à trois des dix neuf élèves régulièrement inscrites depuis deux ans, d'obtenir le sésame leur permettant de passer la conduite automobile. La démarche est encouragée par les autos écoles du secteur qui apprécient l'initiative et la pédagogie.

Depuis 3 ans qu'il existe, l'atelier "Cuisine d'ici et d'ailleurs" en collaboration avec l'association des usagers du Centre social de La Maladière, suscite toujours plus d'intérêt. Si les mets préparés sont consommés par ceux qui les fabriquent, il arrive parfois que les participants répondent à une demande humanitaire, avec l'aide du Centre social qui fournit les ingrédients de base, vendent leurs produits et remettent les fonds récoltés au Secours Catholique notamment. "Notre association est ouverte et nous travaillons de concert avec les associations locales" précise Véronique Bilquez.

UN BAR À SOUPES TRÈS APPRÉCIÉ

"Femmes d'ici et d'ailleurs" favorise également les échanges culturels, créant ainsi une dynamique à la hauteur des enjeux qu'elle s'est fixés. Chaque année, elle participe à la journée internationale des droits de la femme, crée des animations en relation avec d'autres associations. La fête des enfants, fête nationale turque qui a lieu le 23 avril, devrait trouver sa réplique en mai prochain à Neufchâteau et associer aux jeunes néocastriens de 7 à 15 ans (mais les plus jeunes font souvent partis de la fête) les enfants de Chateinois et Mirecourt, dans un spectacle mis en place par eux avec l'aide de leur commune. "Il faut que les jeunes se trouvent bien dans leur culture d'origine et la partagent" explique Mme Sahin. Durant toute la journée, danses folkloriques, jeux de scène, théâtre, poésie se succéderont sur une musique choisie par les enfants. Du rythme, de la couleur et de la convivialité sont le gage de la réussite de cette fête qui mobilisent de nombreux bénévoles et créent une dynamique culturelle bien appréciée.

La diversité est un atout qu'il convient de valoriser. Comment mieux partager les traditions culinaires qu'en goûtant aux spécialités des pays? Au cours d'un week-end en décembre dernier, au marché de Noël de Neufchâteau, "Femmes d'ici et d'ailleurs" a eu l'idée originale de dresser un bar à soupes qui a rencontré un franc succès. Pour quelques euros, le passant avait le choix de la dégustation entre 2 soupes turques, une asiatique, une espagnole, une française et une polonaise. Une bonne idée en cette période hivernale.

UNE EXPOSITION PHOTOS ET DES PROJETS POUR 2012

C'est à l'occasion d'une exposition présentée en novembre 2009 au Trait d'Union à Neufchâteau qu'a eu lieu la rencontre entre "Femmes d'ici et d'ailleurs" et Anny Dulac, photographe. C'est le début de l'atelier photographique qui conclura ses travaux par une exposition "Objets au féminin" dans un concept où chaque participante présentait un objet choisi et photographié par elle. En guise de légende deux textes, l'un pour exprimer l'importance culturelle de l'objet, l'autre pour exprimer le choix de sa propriétaire. Financée par le Conseil Régional, le Conseil Général des Vosges, la Ville de Neufchâteau et la Caisse d'Allocations Familiales, présentée au Trait d'Union à Neufchâteau, en mai dernier, l'exposition voyage à présent dans les Vosges mais également en Haute-Marne et jusqu'au Luxembourg. "La culture doit aller là où les gens ne l'attendent pas" précise Mme Sahin.

Et les projets, quels sont-ils? Dans le domaine de la culture, "Femmes d'ici et d'ailleurs" rêve d'un Festival du film turc en VO (Version Originale) et y travaille. Le projet est pharaonique, nécessite beaucoup de bonne volonté et un budget important. Au chapitre du sport, un professeur d'éducation physique a proposé la mise en place de cours de gym au gymnase de Neufchâteau. On le voit, l'association est active, dévouée et généreuse avec ses adhérentes mais aussi avec la population néocastrienne.

Parlez-en aux femmes que vous aimez

OCTOBRE ROSE ORGANISE LE DEPISTAGE DU CANCER DU SEIN

DÉPISTÉ TÔT, UN CANCER PEUT ÊTRE GUÉRI.
DÈS 50 ANS, C'EST LE MOMENT.

Le cancer du sein demeure le cancer le plus fréquent chez la femme. Le nombre de nouveaux cas est estimé à plus de 52 000 chaque année. Si toutes les femmes participaient au dépistage c'est près de 3 000 vies qui pourraient être sauvées chaque année !

Grâce au dépistage, il est possible d'identifier et de traiter ce cancer à un stade précoce de son développement.

Dans le cadre du Plan Cancer, l'AVODECA met en place et suit le dépistage organisé dans les Vosges. L'AVODECA est la structure de gestion qui envoie aux femmes de 50 à 74 ans une invitation ou « prise en charge » pour se faire dépister, c'est-à-dire, faire une mammographie de dépistage.

LES QUATRE ÉTAPES DU DÉPISTAGE

Vous êtes une femme de 50 à 74 ans

1. Vous recevez une invitation de l'AVODECA tous les deux ans (image ci-contre),
2. Cette invitation vous permet de passer une mammographie de dépistage sans avance de frais auprès d'un des radiologues cités au dos de l'invitation. Il vous suffit de vous rendre à cet examen avec l'invitation, votre carte Vitale ainsi que vos anciens clichés éventuels,
3. En cas d'absence d'anomalie, les radiographies sont ensuite relues par un radiologue deuxième lecteur (formé spécialement pour cette deuxième lecture) et vous recevez vos clichés et comptes-rendus dans les deux semaines. Cette deuxième lecture permet la détection de 10 % de cancer supplémentaires,
4. Les examens sont réalisés dans des conditions optimales de qualité (maté-

riels agréés et contrôlés, manipulateurs et radiologues formés).

*Source : communiqué de presse INCa-Octobre 2010

Pour toute information, contactez-nous :

AVODECA

12 rue Entre Les Deux Portes 88000 EPINAL

Tél : 03.29.68.28.39 - Fax : 03.29.68.28.34

Email : avodeca@magic.fr



VOSGELIS S'INSTALLE AU CŒUR DE REMIREMONT

Le 16 septembre dernier, M. Jean-Paul Didier, Maire de Remiremont, a inauguré en présence de nombreux invités, le nouveau pôle multi activités de Remiremont. Situé en plein cœur de la ville, face à l'Hôtel de Ville, le bâtiment entièrement rénové abrite non seulement l'agence romarimontaine de VOSGELIS, mais également d'autres locataires au service de la population comme le CAMSP, le CIO, l'Office de Tourisme, les Archives Municipales et l'OMSLC (Office Municipal Sports Loisirs et Culture). Plus fonctionnelle et accessible aux personnes à mobilité réduite, la nouvelle agence vous accueille du lundi au vendredi de 10 h à 12h et de 13h30 à 16 h 30.



Agence VOSGELIS Remiremont

4, Place de l'Abbaye

BP 60206

88207 REMIREMONT CEDEX

Tel 03 29 23 29 30 - Fax 03 29 62 09 59

E-mail: remiremont@vosgelis.fr

VOSGELIS, AGENCE DE NEUFCHATEAU

CHRISTOPHE FAVRE, NOUVEAU DIRECTEUR

Depuis le 1er juillet dernier, Christophe Favre assure la direction de l'Agence de VOSGELIS à Neufchâteau. Avec l'aide d'une équipe forte d'une vingtaine de collaborateurs, il gère plus de deux mille six cents logements implantés dans l'ouest vosgien. Son périmètre d'intervention s'étend sur le territoire de vingt et une communes, de Grand à Remoncourt et de Lamarche à Vicherey en passant par Damblain, Bulgnéville, Neufchâteau ...

Rien ne prédisposait Christophe Favre à rejoindre le secteur du logement social si ce n'est la volonté de démarrer une nouvelle carrière en contact direct avec la population des quartiers. Après ses études qui ont abouti à une Maîtrise Administration Economique et Sociale, c'est très naturellement qu'il s'est tourné vers un grossiste lorrain en médicaments qui le connaissait bien pour l'avoir compté dans ses effectifs durant son cursus universitaires, de 1989 à 1998. C'est ainsi qu'il a travaillé une vingtaine d'années pour cette entreprise qu'il a quittée afin de rejoindre VOSGELIS. Une expérience riche d'enseignements dont il

saura tirer profit pour assumer ses nouvelles missions.

Homme affable, consciencieux et discret, Christophe Favre est un quadragénaire d'un abord sympathique. Sportif de niveau interrégional, il est ceinture noire 2ème dan de judo. C'est un grand lecteur de bandes dessinées et de romans de science fiction qui avoue volontiers son penchant pour le Roi Arthur – personnage clé de la mythologie bretonne – et ses légendes. Un monde d'évasion après la réalité du travail qui lui permet de garder les pieds sur terre.



A PROPOS D'UN INCENDIE A SAINT-DIE

ALERTE SECURITE : LES CONSIGNES À RESPECTER

En ce début du mois de septembre, un incendie dont les conséquences auraient pu être gravissimes, a pris naissance dans le couloir d'accès aux étages, au rez-de-chaussée d'un bâtiment de la rue Ohl des Marais à Saint-Dié. Une négligence irresponsable et le non respect des recommandations de VOSGELIS ont eu pour conséquences l'hospitalisation de sept personnes, le relogement d'une famille et des dégâts importants. De quoi se mettre en colère.

Au lendemain de la rentrée scolaire, à l'heure où les enfants devaient reprendre le chemin de l'école, les pompiers de Saint-Dié ont du intervenir à grand renfort de moyens, pour venir à bout d'un sinistre qui s'est déclenché au bas de la cage d'escaliers. En cause, un canapé stocké par son propriétaire dans les couloirs du bâtiment, sur le passage des résidents. Malgré les injonctions des services de VOSGELIS d'enlever cet objet encombrant, ce locataire s'est moqué des règles de sécurité les plus élémentaires. Ce comportement incivique justifie le rappel des principales règles de base à respecter en matière de stockage d'objets encombrants.

RESPONSABILITE ENGAGEE

L'article 85 du règlement sanitaire départemental stipule que "l'abandon sur la voie publique ou en tout autre lieu des déchets encombrants est interdit" et que "le stockage de ces objets ne doit en aucun cas occasionner une gêne pour les occupants des immeubles". Le règlement intérieur de VOSGELIS applicable à l'ensemble des locataires précise également, s'agissant de l'usage des locaux et équipements communs que "il est interdit d'entreposer du mobilier, des objets personnels, tout véhicule à moteur et plus généralement toutes substances pouvant présenter des dangers relatifs aux risques d'incendie". Et d'ajouter au paragraphe suivant "dans tous les cas, il est interdit de stocker des objets encombrants dans les parties communes du bâtiment".

De même, ledit règlement intérieur de VOSGELIS signifie, au paragraphe des incivilités, les interdictions nécessaires à la sécurité des locataires du bâtiment. Il est tout d'abord "interdit de dégrader les parties communes de l'immeuble et leurs équipements. Dans le cas contraire, le locataire verra sa responsabilité engagée et le les frais de remise en état des détériorations seront à sa charge exclusive"... Il est par ailleurs utile de rappeler au locataire que "il s'interdit tout acte pouvant nuire à la sécurité des personnes et des biens. Il doit faire preuve de respect envers les autres occupants du bâtiment et envers les salariés de VOSGELIS... Les injures, menaces ou gestes dangereux donneront lieu à des poursuites judiciaires".

Plainte a effectivement été déposée au commissariat de Saint-Dié-des-Vosges par les services de l'Agence déodatienne de VOSGELIS. Au final, les sept personnes incommodées par les fumées sont sorties le soir même des services hospitaliers et une famille a du être relogée. En revanche si les dégâts matériels se limitent à la réfection totale

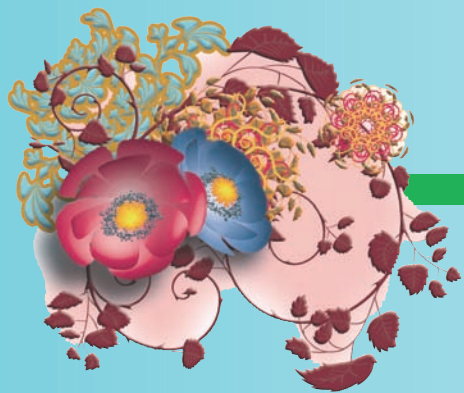
d'un logement et de la cage d'escaliers, au remplacement des portes palières notamment, le bilan aurait pu être bien plus lourd.

Face à ce sinistre qui a bouleversé tout un quartier en pleine journée, le Directeur de l'Agence de Saint-Dié ne décolère pas, "devant ces locataires qui ne tiennent pas compte des recommandations de VOSGELIS, des obligations légales et réglementaires qui leur sont imposées, négligeant ainsi leur propre sécurité ainsi que celle de leurs voisins".

Recommandations de bon usage

- veiller à ce qu'aucun objet ne fasse obstacle à la circulation des personnes dans les couloirs, zones de circulation, escaliers, favorisant ainsi, en cas de besoin, l'évacuation rapide du bâtiment,
- ne rien entreposer dans les gaines techniques
- ne pas fumer dans les locaux communs





Été 2011 en fleurs

L'été est fini et l'automne s'annonce déjà avec les premières chutes des feuilles. Reste les photographies prises par le personnel de VOSGELIS au hasard de visites dans les quartiers, qui témoignent de la volonté des locataires de contribuer à l'embellissement de leur logement.

Balconnières et jardins aménagés avec goût rivalisent de couleurs. Et justifient les efforts consentis par les locataires lesquels ont fait preuve de persévérance malgré un printemps exceptionnellement chaud, sec et ensoleillé et un été bien capricieux.

Agence de MIRECOURT



Les conseils du jardinier

Le désherbage

Pas vraiment bons pour la santé, les désherbants chimiques polluent l'eau et érodent les terres. D'autres méthodes, efficaces et faciles à mettre en œuvre, existent :

- le désherbage manuel, à l'aide de sarcloir, de binette, de serfouette ... à pratiquer avant la montée en graine et en prenant soin de retirer l'ensemble des racines des plantes vivaces à rhizomes. Un travail doublement bénéfique qui permet le décompactage du sol et une meilleure infiltration des eaux de pluie,
- le désherbage thermique va créer un choc à la plante cible : on utilisera une lance à gaz ou les eaux de cuisson qui ébouillanteront les indésirables,
- la mise en place d'une couverture du sol sous la forme de toile, de paillage naturel (lin, chanvre, pouzzolane), de plante couvre-sol, d'engrais vert (moutarde, luzerne)... En plus de limiter la prolifération des adventices, on favorisera le développement d'une vie microbienne et on créera un refuge pour les insectes utiles.



Les conseils du jardinier

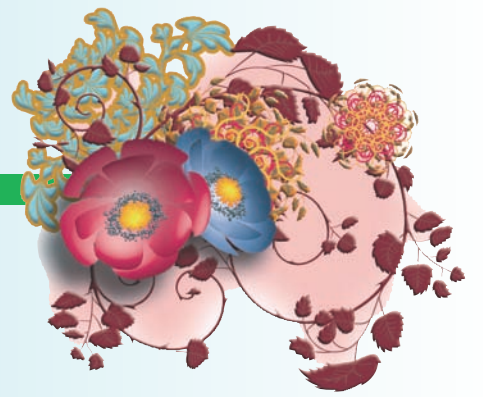
Les insecticides

L'usage de produit de traitement peut nuire à la santé et détruire l'équilibre naturel du jardin. Maîtriser les insectes nuisibles, c'est :

- favoriser les insectes utiles en évitant les traitements chimiques, en posant des abris pour qu'ils trouvent refuge, en plantant des haies diversifiées, des mélanges fleuris... Les insectes utiles tels que la coccinelle, le syrpe ou le chrysope peuvent manger entre 30 à 500 pucerons par jour,
- installer des nichoirs à oiseaux, vous attirerez dans votre jardin les prédateurs des chenilles, punaises, cochenilles ...,
- utiliser des produits naturels à base de plantes (décoction d'orties, de rhubarbe, de menthe ...) ou de minéraux,
- installer des pièges hormonaux ou des barrières (filets, glu, paillage anti limace),
- utiliser des huiles parafanques ou du savon noir qui agissent par asphyxie.

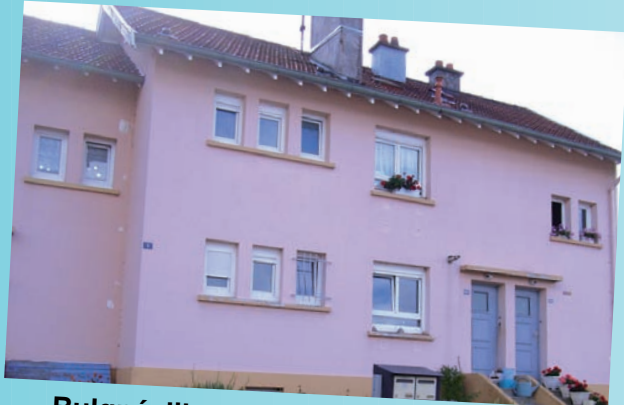
Agence de REMIREMONT





Été 2011 en fleurs

Agence de NEUFCHATEAU



Bulgnéville - Rue Alfred Demangeon



Contrexéville



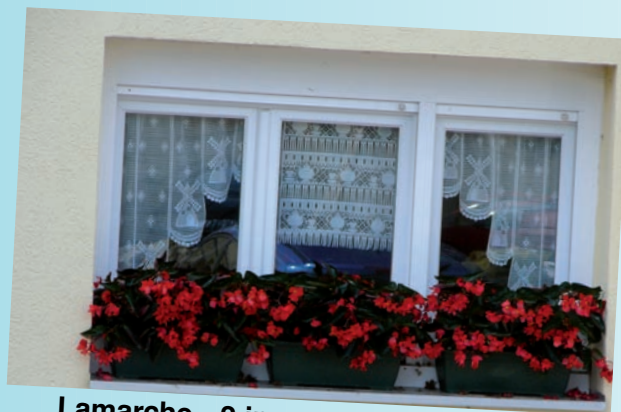
Contrexéville - Rue de Provence

Les conseils du jardinier

Les fongicides

Pour lutter naturellement contre les maladies du jardin, il faut :

- conserver un sol riche et fertile en apportant régulièrement du compost bien décomposé, en évitant de laisser le sol nu par l'implantation d'un engrais vert ou d'un paillage, en travaillant le sol superficiellement (sur 15 cm environ),
- adapter les plantes aux conditions climatiques et à l'ensoleillement,
- diversifier et aérer les plantations,
- choisir des variétés résistantes aux maladies, adopter les bons gestes en enlevant les parties malades des plantes et en désinfectant les outils de taille,
- renforcer les défenses des plantes et intervenir avec des produits biologiques (purins d'orties, décoction de prêles...),
- adopter la rotation des cultures au potager.



Lamarche - 2 impasse les Mirabelles



Contrexéville



Neufchâteau - Rue Jules d'Hôtel



Vittel - Impasse de la Cornée



Martigny les Bains - 5 rue des Varennes



Damblain - rue des anciens combattants d'Indochine



Neufchâteau - 28 rue Paul Langevin

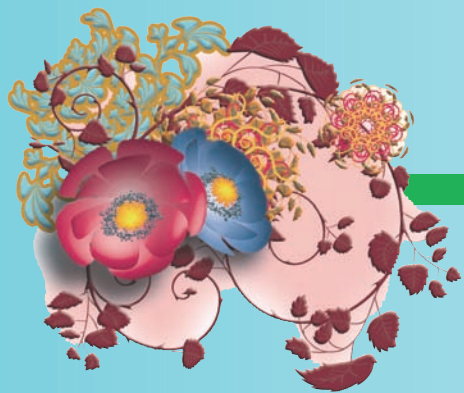


Martigny les Bains - route de Lignéville

Agence d'Epinal



Lépanges sur Vologne - Le Gai Champ



Été 2011 en fleurs

Agence de SAINT-DIÉ-DES-VOSGES



BT 20 apt 136 quartier St Roch



BT 27 log 241 quartier St Roch



Bretagne B2 Kellermann

Les conseils du jardinier

Le compostage

Le compostage associe le recyclage des déchets organiques et la fabrication d'un engrais naturel pour le jardin.

Le compost est la transformation naturelle des matières organiques par des micro-organismes (bactéries, champignons,...) et des organismes de plus grandes tailles (vers de compost, cloportes ...).

Le produit issu du compostage sera utile pour enrichir le sol du jardin en apportant des matières organiques et des fertilisants, améliorer la structure du sol, fortifier les plantes et produire moins de déchets verts.

Un bon compost s'obtient en suivant ces quelques conseils:

- mélanger régulièrement deux types de déchets : la matière verte (herbes, feuilles, épluchures, marc de café ...), riche en azote, et la matière brune (branches, pailles, coquilles d'œufs, papier, écorces ...), riches en carbone,
- broyer les plus gros débris végétaux,
- bien aérer et bien humidifier,
- attendre 4 à 8 mois, avant utilisation, pour une bonne dégradation.



Kellermann Auvergne D4



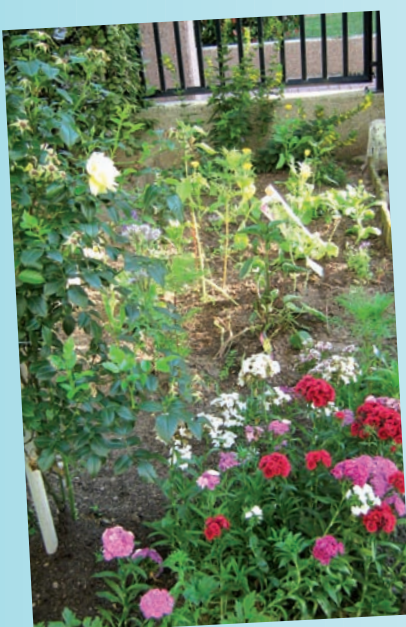
Collectif Bretagne C3



Kellermann - Collectif Bretagne C3



Kellermann collectif, Périgord A6



Kellermann - Bat. Auvergne, entrée B



Kellermann - collectif, Bretagne C3 logt 189



Kellermann - Périgord A



A Kellermann - plant de kiwi



Logt 279 Bat 19 Quartier de l'Orme

AGENDA

MIRECOURT

Octobre

Vide greniers

Le 9 : à Domvallier de 6 h à 18 h

Rencontres

Du 4 au 22 : « Les rencontres avec... » La condition ouvrière, en partenariat avec la Bibliothèque Départementale de Prêt, Médiathèque Aimé Gaugué. Entrée libre.

Du 14 au 16 : 13ème journée d'études vosgiennes à Dampaire. Thème : « Le pays de Dampaire et Ville-sur-Ilon ». Rens tel 03 29 08 25 90 ou à colette.thivet@orange.fr
Le 26 : Atelier créatif au Musée de la lutherie. Pour les enfants de 5 à 7 ans. Sur réservation, tarif : 2euros20.

Bourse / Foire

Du 5 au 10 : Bourse aux vêtements. Espace Robert Flambeau à Mirecourt

Les 22 et 23 : Foire commerciale et agricole de Poussay.

Entrée libre. Parking 3euros.

Novembre

Rencontres

Le 26 : Atelier créatif au Musée de la lutherie. Pour les enfants de 5 à 7 ans. Sur réservation, tarif : 2euros20.

Expositions

Du 2 au 19 et du 29 /12 au 7/01/2012 : Livres anciens, « des origines à 1810 » puis « Les fêtes de fin d'années en Hollande » Médiathèque Aimé Gaugué. De 9 h à 12 h et de 14 h à 18 h les mercredis et samedi. De 14 h à 18 h les mardis, jeudi, et vendredi. Entrée libre.

Bourse

Le 27 : Bourse aux jouets, livres et matériel de puériculture organisée à l'Espace Robert Flambeau.

Décembre

Rencontres

Le 18 : Concert de chant choral de Noël à Poussay 15 h, à l'Eglise Saint-Maurice.

Le 31 : Nuit magique de la Saint-Sylvestre, spectacle cabaret, à l'Espace Flambeau de 20 h 30 à 6 h. Réservation : Office de tourisme 03.29.37.01.01

CHANTRAINE

Octobre

Le 28 : à 20h30, Maison Charles Grandemange - concert de la chanson française avec Jacques Bertin. Organisé par Ranaventure, le comité de jumelage et Anima Vidéo,

CONTREXEVILLE

Octobre

Rencontres

Les 19 et 20 : Celtic Legends, danse claquettes et musique. A partir de 20h30 au théâtre du Casino. Rens : 03 29 08 01

14

Exposition

Michel BACZYK peintre et sculpteur, tous les jours dès 11h. Entrée libre. Casino de Contrexéville.

Novembre

Bourse

Les 5 et 6 : Bourse aux jouets et puériculture. De 9h à 18h, salle Brassens. 5 euros place/jour ou 8 euros le week-end. Rens : 03 29 09 56 86

Rencontres

Les 11, 12 et 13 : 11ème Salon du livre jeunesse. Au programme, animations, spectacles, goûter chanté. Restauration sur place. De 14h à 18h le 11, de 10h à 18h les 12 et 13.

Salle Brassens. Entrée libre. Rens : 03 29 08 60 43

Le 20 : Concert de la Sainte Cécile. Harmonie et de l'orchestre junior de Contrexéville.

15h. Salle Brassens. Entrée libre. Rens : 03 29 08 39 67

Exposition

Jean BERTHELOT peintre, tous les jours dès 11h. Entrée libre. Casino de Contrexéville.

Décembre

Rencontres

Le 10 : Concert de Nilda Fernandez à 20h30. Théâtre du Casino, 22 euros placement libre.

Rens : 03 29 08 01 14

Le 31 : Bal de la Saint Sylvestre avec l'orchestre Rockseller à 22h. Salle Brassens.

Exposition

Laurence WYLLER peintre, tous les jours dès 11h. Entrée libre. Casino de Contrexéville.

Marché

Le 4 : Marché de la Saint Nicolas de 10h à 19h à la Galerie Thermale. Rens : 06 84 73 64 72

GOLBEY

Octobre

Le 7 : 20h30 au Centre Culturel, concert par la Chorale Cantus Golbissimo donné dans le cadre de la semaine du rein

MONT LES NEUFCHÂTEAU

Concert

Le 26 : Animation Halloween à partir de 14h, Fort de Bourlémont.

Le 30 : 2ème festival de la Fève à partir de 10h, Fort de Bourlémont.

REMIREMONT

Octobre

Salons / Braderie

Les 7,8 et 9 : 3ème salon du livre Vosges Lorraine à l'Espace le Volontaire

Les 7,8 et 9 : 27ème salon de l'auto au Palais des Congrès — Champ de Mars

Rencontres

Le 8 : spectacle folklorique, 60 ans des Corrévots et Vaudés,

à partir de 20h au Centre Culturel.

Le 15 : Journée mondiale du refus de la misère, de 14h à 18h Place de Lattre de Tassigny

Novembre

Expositions

De novembre 2011 à avril 2012 : exposition d'art contemporain au musée Charles de bruyères

Salons

Les 5 et 6 : 12ème salon art et artisanat et savoir-faire, au Palais des Congrès.

Les 26 et 27 : 28ème salon des antiquaires et brocanteurs des Vosges au Palais des Congrès

Concerts

Le 10 : 20h45 au centre culturel, concert de la musique municipale

Le 26 : 20h30 au Centre Culturel, concert quatuor Stanislas

Décembre

Rencontres

Le 3 : défilé de la Saint-Nicolas à partir de 17h30 en centre-ville

Du 10 au 24 : 20ème marché de Noël en centre-ville

Le 30 : 31ème corrida des Abbesses à 19h en centre-ville

Concerts

Le 10 : concert de Noël à 20h30 à l'Eglise Abbatiale

Le 11 : concert Trio Snetana à 17 h au Centre Culturel

Le 16 : spectacle de danse et chant Show Dance à partir de 21h au centre culturel

THAON LES VOSGES (à la Rotonde)

Octobre

Spectacle

Le 15 : Tri Yann, concert à 20h30

Les 18 et 19 : « Marie Louise », spectacle de cirque. Le 18 de 14h30 et 20h30 et le 19 à 15h,

Le 20 : « L'iceberg », spectacle de cirque à 20h30,

Le 30 : « Là-bas chez vous », danse hip-hop à 15h

Forum

Le 8 : forum des services à la personne,

Don du sang

Le 5 : don du sang de 15h30 à 19h

Novembre

Concert

Le 22 : Grand Corps Malade à 20h30 au théâtre

Spectacle

Le 12 : "Boire, fumer et conduire vite", 20h30 au théâtre

Le 15 : 20h30 au théâtre "L'histoire terrible mais inachevée de Norodom Sihanouk, roi du Cambodge"

Le 27 : Saint-Nicolas de la ville de Thaon-les-Vosges

Salon Le 5 : salon des collectionneurs,

Les 12, 13 et 14 : salon des artistes amateurs, tarif :1

euro, à la rotonde

Les 19 et 20 : salon de la femme

Forum

Le 16 : forum pour l'emploi pour le personnel handicapé, toute la journée

Décembre

Spectacle

Le 10 à 20h30 et le 11 à 17h30 : « Casse-noisette, Made in China », spectacle de cirque.

Marché

Le 19 : marché de Noël à la Rotonde à partir de 15h

LA BRESSE

Octobre

Spectacle

Le 23 : Claude Vanony à partir de 20h30 à la Halle des Congrès

Bourse

Le 29 : Bourse aux skis au collège Saint-Laurent.

Sport

Le 23 : Championnat de Lorraine Ufolep motos et quads, de 8h à 18h, Pont de Bramont

Du 30 au 2 nov : 31ème open d'échec de 8h à 20 h30 à l'O.D.C.V.L, Pont du Metty

Le 16 : Strongman à la Station de la Bresse. De 9h à 19h : retrait des dossards. 13h30 Départ du fisherman's friend strongman run

Forum

Le 14 : forum des emplois d'hiver de 15h à 19h à la Halle des Congrès

Rencontres

Le 29 : soirée tempête de neige à partir de 21h à la Halle des Congrès

Novembre

Don du sang

Le 5 : Don du sang de 9h à 12h et de 15h à 18h30 à la Halle des Congrès

Concours

Du 21 nov au 10 déc : 13ème concours de photo amateur. De 9h à 12h et de 14h à 17h

Bourse

Le 20 : Bourse aux jouets et aux livres. Dépôt de 8h à 12h, vente de 14h à 18h à l'APPEL Groupe scolaire St Laurent

Sport

Les 1 et 2 : 31ème open d'échec, de 8h à 20h30 à l'O.D.C.V.L Pont du Metty

Forum

Le 13 : Maxi Ludo la fête des jeux, Halle des congrès de 13h30 à 18h

Décembre

Concours

Du 21 nov au 10 déc : 13ème concours de photo amateur. De 9h à 12h et de 14h à 17h

Marché

Les 10 et 11 : Marché d'hiver à la Halle des Congrès.

Les 10 et 11 : Vente de sapins de Noël. Parking de la Halle des Congrès.

Spectacle

Le 10 : défilé de la Saint-Nicolas. Départ aux lampions. Animations dès 16h Place du Champel

Les 21 et 28 : spectacle à la Halle Patinoire de 18h30 à 22h

Concert

Le 18 : Chorale « La boîte à Chansons » à partir de 15h30 à l'église.

CALENDRIER ANNEE SCOLAIRE 2011-2012

Le départ en vacances a lieu après la classe, la reprise des cours le matin des jours indiqués.

Lorsque les vacances débutent un samedi, pour les élèves qui n'ont pas cours ce jour-là, le départ a lieu le vendredi après les cours.

	ZONE A	ZONE B	ZONE C
Toussaint	Samedi 22 octobre 2011 Jeudi 3 novembre 2011		
Noël	Samedi 17 décembre 2011 Mardi 3 janvier 2012		
Hiver	Samedi 11 février 2012 Lundi 27 février 2012	Samedi 25 février 2012 Lundi 12 mars 2012	Samedi 18 février 2012 Lundi 5 mars 2012
Printemps	Samedi 7 avril 2012 Mardi 23 avril 2012	Samedi 21 avril 2012 Lundi 6 mai 2012	Samedi 14 avril 2012 Lundi 30 avril 2012
Début des vacances d'été	Jeudi 5 juillet 2012		

La zone A comprend les académies de Caen, Clermont-Ferrand, Grenoble, Lyon, Montpellier, Nancy-Metz, Nantes, Rennes, Toulouse.

La zone B comprend les académies d'Aix-Marseille, Amiens, Besançon, Dijon, Lille, Limoges, Nice, Orléans-Tours, Poitiers, Reims, Rouen, Strasbourg.

La zone C comprend les académies de Bordeaux, Créteil, Paris, Versailles.

Brève

Les nouveautés de la nuit bleue

La nuit bleue, telle que la nomme les spécialistes ou en jargon technique NEVA – nuit d'entrée en vigueur des autorisations -, a eu lieu début septembre. Il s'agit de l'arrivée de nouvelles radios sur la FM parmi lesquelles les grandes ondes RTL et Europe 1. Elles peuvent à présent être écoutées respectivement sur 105.2 et 102. Si les canaux musicaux nouveaux arrivent en nombre – Rire et Chansons 97.2, Skyrock 95.1, MFM 91.2, les passionnés de foot pourront se brancher sur RMC 89.9. Autre arrivée dans les Vosges, NRJ 91.9 qui installe ses studios à Remiremont. Magnum la Radio ancrée à Contrexéville élargit sa diffusion vers la Meurthe et Moselle et devient radio régionale. France Bleu Sud Lorraine 100 conserve son périmètre de diffusion dont les Vosges. Ainsi donc, les auditeurs vosgiens, amateurs de radios périphériques, disposent aujourd'hui d'un large éventail de radios en FM.


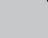
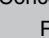
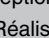


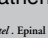


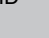
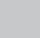
Vosgelis info est une publication gratuite de :

**Office Public de l'Habitat
du Département des Vosges**

Adresse : 2, Quai André Barbier - 88026 ÉPINAL CEDEX

Directeur de la publication : Jean-François MARCHAL

Conception : Vosgelis - Catherine DUVOID

Réalisation :            

Dépôt légal : 1^{er} trimestre 2011

N° ISSN : 0298-3680